



รูปแบบการเขียนบทความ งานประชุมวิชาการระดับชาติ สถาบันการจัดการปัญญาภิวัฒน์ ประจำปีการศึกษา 2561

การจัดพิมพ์บทความ

1. บทความต้องจัดส่งในรูปแบบเอกสารอิเล็กทรอนิกส์ “นามสกุลไฟล์ docx และ pdf”
2. ความยาวของบทความรวมทั้งหมด 10-12 หน้ากระดาษ A4 พิมพ์หน้าเดียว
3. ตั้งค่าพิมพ์บทความในกระดาษ ให้ใช้กระดาษขนาด A4 (210 มม. x 297 มม.) หรือ (21 ซม. X 29.7 ซม.) หรือ (8.27 นิ้ว x 11.69 นิ้ว)
4. ภาษา ผู้ส่งบทความวิจัยเข้าร่วมนำเสนอผลงานระดับชาติสามารถเลือกส่งเป็นภาษาไทย หรือภาษาอังกฤษก็ได้ โดยผู้ส่งบทความวิจัยจะต้องเป็นผู้รับผิดชอบต่อความถูกต้องของเนื้อหาและเอกสารอ้างอิงทั้งหมด
5. ส่วนประกอบของบทความ ต้องมีทุกหัวข้อหลักตามที่กำหนดในบทความวิจัย โดยเรียงลำดับดังนี้
 - 1) ชื่อเรื่องบทความ (ทั้งภาษาไทยและภาษาอังกฤษ)
 - 2) ชื่อผู้เขียนทุกคน พร้อมระบุ หน่วยงานที่สังกัด (ทั้งภาษาไทยและภาษาอังกฤษ)
 - 3) บทคัดย่อ (Abstract) ความยาวไม่เกิน 250 คำ และคำสำคัญ (Keywords) 3-5 คำ (ทั้งภาษาไทยและภาษาอังกฤษ)
 - 4) เนื้อเรื่อง
 - บทความวิจัย ประกอบด้วย บทนำ วัตถุประสงค์ ทบทวนวรรณกรรม วิธีการวิจัย ผลการวิจัย อภิปราย และสรุปผลการวิจัย
 - 5) เอกสารอ้างอิง

ตัวอย่างบทความ

Header 0.5" หรือ 1.27 CM
Footer 0.5" หรือ 1.27 CM

ใช้ฟอนต์ Times New Roman ขนาด 10 points

ใช้ฟอนต์ TH SarabunPSK ขนาด 18 points ตัวหนา

1 Enter, 18

พฤติกรรมผู้บริโภค
CONSUMER BEHAVIOR

The 9th PIM National Conference
Friday, July 5, 2019

ใช้ฟอนต์ TH SarabunPSK ขนาด 18 points ตัวหนา ใช้ตัวพิมพ์ใหญ่ทั้งหมด

เมธพร ใจสุทธิ^{1*}, สมมติ นามสมมติ²
Meithaporn Jaisutthi¹, Sommut Namsommut²

ใช้ฟอนต์ TH SarabunPSK ขนาด 16 points ตัวหนา

หากมีผู้วิจัยมีมากกว่า 1 ท่าน ให้คั่นแต่ละรายชื่อด้วย “,” สำหรับก่อนสุดท้ายใช้คำว่า “และ” โดยใส่ * ต่อท้ายแสดงผู้วิจัยหลัก

ใช้ฟอนต์ TH SarabunPSK

¹สำนักวิจัยและพัฒนา สถาบันการจัดการปัญญาภิวัฒน์
¹Research and Development, Panyapiwat Institute of Management
²สถาบันการจัดการปัญญาภิวัฒน์
²Panyapiwat Institute of Management
*Corresponding author, E-mail: nationcong@pim.ac.th

ใช้ฟอนต์ TH SarabunPSK ขนาด 16 points ตัวหนา

บทคัดย่อ

การศึกษาเรื่องพฤติกรรมผู้บริโภค.....

ผลการศึกษาพบว่า

ใช้ฟอนต์ TH SarabunPSK ขนาด 16 points โดยบรรทัดแรกของย่อหน้าห่างจากขอบกระดาษด้านซ้าย 1 แท็บ (Tab)

คำสำคัญ (Keywords) 3-5 คำ ใช้ฟอนต์ TH SarabunPSK ขนาด 16 points โดยเคาะ 1 ครั้ง เมื่อมีคำสำคัญมากกว่า 1 คำ

คำสำคัญ: พฤติกรรม ผู้บริโภค xxxxx xxxxx

ใช้ฟอนต์ TH SarabunPSK ขนาด 14 points

ต้นสังกัดของผู้เขียนภาษาไทย และภาษาอังกฤษ ที่สอดคล้องกัน (กรณีผู้เขียนเป็นนักศึกษาให้ใช้สถานที่เรียน) ประกอบไปด้วย ชื่อสาขาวิชา/ภาควิชา ชื่อคณะ/วิทยาลัย ชื่อมหาวิทยาลัย ตามลำดับ กรณีผู้เขียนมีต้นสังกัดแตกต่างกันให้แสดงต้นสังกัดโดยระบุเลข 1, 2, 3....แบบยกกำลังท้ายชื่อผู้เขียนกรณีผู้เขียนมีต้นสังกัดเดียวกันให้กำกับด้วยเลขเดียวกัน

ABSTRACT

The purpose of this research was to study

ใช้ฟอนต์ TH SarabunPSK
ขนาด 16 points
โดยบรรทัดแรกของย่อ
หน้าห่างจาก
ขอบกระดาษด้านซ้าย
1 แท็บ (Tab)

คำสำคัญ (Keywords) 3-5 คำ
ใช้ฟอนต์ TH SarabunPSK
ขนาด 16 points
โดยเคาะ 1 ครั้ง เมื่อมี
คำสำคัญมากกว่า 1 คำ และ
คั่นด้วยเครื่องหมาย “,”
ระหว่างคำสำคัญแต่ละคำ

Keywords: Consumer Behavior xxxxx xxxxx

บทนำ

ใช้ฟอนต์ TH SarabunPSK ขนาด 16 points ตัวหนา

จากการพัฒนา.....

- ใช้ฟอนต์ TH
SarabunPSK ขนาด 16
points โดยบรรทัดแรก
ของย่อหน้าห่างจาก
ขอบกระดาษด้านซ้าย
1 แท็บ (Tab)
- หากมีหัวข้อใหญ่ใน
เนื้อหา ให้ใช้ฟอนต์ TH
SarabunPSK ขนาด 16
points ตัวหนา โดย
บรรทัดแรกของย่อหน้า
ห่างจากขอบกระดาษ
ด้านซ้าย 1 แท็บ (Tab)
- การอ้างอิงแบบแทรกใน
เนื้อหา ให้ใช้ระบบ นาม-ปี
โดยภาษาไทย ให้ใช้ (ชื่อ-
สกุลผู้แต่ง, ปี พ.ศ.)

- ใช้ฟอนต์ TH SarabunPSK ขนาด 16 points
- เขียนวัตถุประสงค์แยกเป็นหัวข้อ ให้เว้น 1 Tab ในกรณีมีวัตถุประสงค์ข้อเดียวไม่ต้องใส่เลขหัวข้อ

วัตถุประสงค์ของการวิจัย

ใช้ฟอนต์ TH SarabunPSK ขนาด 16 points ตัวหนา

1. เพื่อศึกษา.....
2. เพื่อศึกษา.....
3. เพื่อศึกษา.....

วิธีดำเนินการวิจัย

ใช้ฟอนต์ TH SarabunPSK ขนาด 16 points ตัวหนา

ประชากรและกลุ่มตัวอย่าง
ในการวิจัยครั้งนี้ประชากรคือ

เครื่องมือที่ใช้ในการวิจัย

เครื่องมือในการเก็บรวบรวมข้อมูลของการศึกษาค้นคว้าครั้งนี้ คือ แบบสอบถาม (Questionnaire)

การเก็บรวบรวมข้อมูล

ในการศึกษาค้นคว้าครั้งนี้เป็นการศึกษาวิจัยเชิงสำรวจ

การวิเคราะห์ข้อมูล

- ใช้ฟอนต์ TH SarabunPSK ขนาด 16 points โดยบรรทัดแรกของย่อหน้าห่างจากขอบกระดาษด้านซ้าย 1 แท็บ (Tab)
- หากมีหัวข้อใหญ่ในเนื้อหา ให้ใช้ฟอนต์ TH SarabunPSK ขนาด 16 points ตัวหนา โดยบรรทัดแรกของย่อหน้าห่างจากขอบกระดาษด้านซ้าย 1 แท็บ (Tab)
- การอ้างอิงแบบแทรกในเนื้อหา ให้ใช้ระบบ นาม-ปี โดยภาษาไทย ให้ใช้ (ชื่อ-สกุลผู้แต่ง, ปี พ.ศ.)

ใช้ฟอนต์ TH SarabunPSK ขนาด 16 points ตัวหนา

The 9th PIM National Conference
Friday, July 5, 2019

ผลการวิจัยและอภิปรายผล

ส่วนที่ 1

.....
.....
.....
.....
.....
.....

ส่วนที่ 2

.....
.....
.....
.....
.....
.....

- ใช้ฟอนต์ TH SarabunPSK ขนาด 16 points โดยบรรทัดแรกของย่อหน้าห่างจากขอบกระดาษด้านซ้าย 1 แท็บ (Tab)
- หากมีหัวข้อใหญ่ในเนื้อหา ให้ใช้ฟอนต์ TH SarabunPSK ขนาด 16 points ตัวหนา โดยบรรทัดแรกของย่อหน้าห่างจากขอบกระดาษด้านซ้าย 1 แท็บ (Tab)
- การอ้างอิงแบบแทรกในเนื้อหา ให้ใช้ระบบ นาม-ปี โดยภาษาไทย ให้ใช้ (ชื่อ-สกุลผู้แต่ง, ปี พ.ศ.)

ชื่อตาราง
ใช้ฟอนต์ TH SarabunPSK
ขนาด 16 points
โดยเคาะ 1 ครั้ง

ตารางที่ 1: แสดงระดับ.....

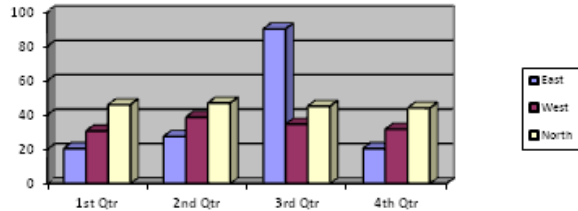
ปัจจัย	ระดับความคิดเห็น		การแปลผล
	\bar{X}	S.D.	
1. ปัจจัยด้าน.....	0.00	0.00	มาก
2. ปัจจัยด้าน.....	0.00	0.00	มาก
3. ปัจจัยด้าน.....	0.00	0.00	มาก
4. ปัจจัยด้าน.....	0.00	0.00	มาก
5. ปัจจัยด้าน.....	0.00	0.00	มาก
6. ปัจจัยด้าน.....	0.00	0.00	มาก
7. ปัจจัยด้าน.....	0.00	0.00	มาก
รวม	0.00	0.00	มาก

จากตาราง 1 พบว่า.....
.....
.....

การแทรกตาราง
- ให้ใช้วิธีการ Insert Table ให้ถูกต้อง ทั้งรูปแบบแถว รูปแบบคอลัมน์ ของตาราง โดยแสดงลำดับที่ของตาราง รวมถึงคำอธิบายตาราง อยู่บนหัวตาราง
- เว้นวรรค 1 บรรทัด ก่อนคำอธิบายตาราง และเว้นวรรค 1 บรรทัดหลังแถวสุดท้ายของตาราง
- หัวตารางใช้ฟอนต์ TH SarabunPSK ขนาด 16 points ตัวหนา และกำหนดให้ Repeat Header Rows เพื่อให้ตารางแสดงหัวตารางอัตโนมัติในกรณีตารางมีความยาวเกิน 1 หน้ากระดาษ
- ข้อมูลในตารางใช้ฟอนต์ TH SarabunPSK ขนาด 16 points

การแทรกรูปภาพ

- ให้กำหนด Wrap Text เป็น In Line with Text โดยรูปภาพแสดงอยู่กึ่งกลางหน้ากระดาษ และแสดงลำดับที่ของรูปภาพ รวมถึงคำอธิบายรูปภาพ อยู่ใต้รูปภาพ
- เว้นวรรค 1 บรรทัด ก่อนรูปภาพ และ เว้นวรรค 1 บรรทัด หลังคำอธิบายได้รูปภาพ
- อ้างอิงที่มาของภาพ (ถ้ามี)



ภาพที่ 1: ชื่อรูปภาพ ชื่อแผนภูมิ
ที่มา: (ถ้ามี)

จากภาพที่ 1 พบว่า.....

สรุป

ใช้ฟอนต์ TH SarabunPSK ขนาด 16 points ตัวหนา

ผลการสรุปข้อมูลจากการศึกษาวิจัยเรื่อง “พฤติกรรมผู้บริโภค” สามารถสรุปผลการวิจัยได้ดังนี้

- ใช้ฟอนต์ TH SarabunPSK ขนาด 16 points โดยบรรทัดแรกขอย่อหน้าห่างจากขอบกระดาษด้านซ้าย 1 แท็บ (Tab)
- หากมีหัวข้อใหญ่ในเนื้อหา ให้ใช้ฟอนต์ TH SarabunPSK ขนาด 16 points ตัวหนา โดยบรรทัดแรกขอย่อหน้าห่างจากขอบกระดาษด้านซ้าย 1 แท็บ (Tab)
- การอ้างอิงแบบแทรกในเนื้อหา ให้ใช้ระบบ นาม-ปี โดยภาษาไทย ให้ใช้ (ชื่อ-สกุลผู้แต่ง, ปี พ.ศ.)

เอกสารอ้างอิง

ใช้ฟอนต์ TH SarabunPSK ขนาด 16 points ตัวหนา

- กนกพร ภูมิริน,จิตต์ธิดา ทิพยมงคลและจิระประภา วงษ์เพ็ง. (2555). *ปัจจัยส่วนประสมทางการตลาดที่มีผลต่อการตัดสินใจซื้ออาหารสำเร็จรูปแช่แข็งตราซีที ในเขตกรุงเทพมหานคร:บทคัดย่อ.วิทยาลัยการบริหารและจัดการ. สถาบันเทคโนโลยีพระจอมเกล้าเจ้าคุณทหารลาดกระบัง.*
- ฉัตยาพร เสมอใจ. (2550). *พฤติกรรมผู้บริโภค.* กรุงเทพฯ: บริษัท ซีเอ็ดยูเคชั่น จำกัด (มหาชน).
- ชูศรี วงศ์รัตน์. (2541). *เทคนิคการใช้สถิติเพื่อการวิจัย.* กรุงเทพฯ:ศูนย์หนังสือจุฬาลงกรณ์มหาวิทยาลัย.
- ชูชัย สมितिโก. (2553). *พฤติกรรมผู้บริโภค.* กรุงเทพฯ: โรงพิมพ์จุฬาลงกรณ์มหาวิทยาลัย.
- ทวีพร ฤทธิญาติ. (2557). *ปัจจัยที่มีอิทธิพลต่อพฤติกรรมการตัดสินใจซื้อผลิตภัณฑ์แช่แข็งพร้อมทานของผู้บริโภคในเขตอำเภอพระนครศรีอยุธยา. การประชุมวิชาการมหาวิทยาลัยกรุงเทพ. สืบค้น online จาก <http://proceedings.bu.ac.th> เมื่อ ธันวาคม 2557.*
- ธงชัย สันติวงษ์. (2546). *พฤติกรรมผู้บริโภคทางการตลาด.* กรุงเทพฯ:บริษัท ประชุมช่าง จำกัด.
- วรรณวิสา โพลิตันติมงคล. (2557). *ตลาดและพฤติกรรมผู้บริโภคอาหารแปรรูปแช่แข็งในประเทศไทย, รายงานตลาดอาหารในประเทศไทย. ศูนย์วิจัยเพื่ออุตสาหกรรมอาหาร สถาบันอาหาร กระทรวงอุตสาหกรรม สืบค้น online จาก <http://fic.nfi.or.th> เมื่อ ธันวาคม 2557.*
- วิโรจน์ ตะกวดสุขสันต์ และ อิทธิกร ชำเดช. (2556). *ปัจจัยที่มีผลต่อการตัดสินใจซื้ออาหารสำเร็จรูปแช่แข็งจากร้านสะดวกซื้อของผู้บริโภคในเขตกรุงเทพมหานคร. วารสารการเงิน การลงทุน การตลาด. ปีที่ 3.ฉบับที่ 2 (เม.ย.-มิ.ย.56).*
- ศศิธร พูนโสภณ. (2555). *ปัจจัยที่มีความสัมพันธ์กับพฤติกรรมการตัดสินใจซื้อผลิตภัณฑ์อาหารแช่แข็งยี่ห้อ ซีโก ของผู้บริโภคในเขตกรุงเทพมหานคร. กรุงเทพฯ: บัณฑิตวิทยาลัย มหาวิทยาลัยศรีนครินทรวิโรฒ.*
- ศิวารัตน์ ณ ปทุม และคณะ. (2550). *พฤติกรรมผู้บริโภคชั้นสูง การตลาด อุตสาหกรรม ธุรกิจ การค้าปลีก การสื่อสารการตลาดบูรณาการ. กรุงเทพฯ : บริษัท พินแอสเฟิร์นที่ตั้ง เซ็นเตอร์ จำกัด.*
- ศุภร เสรีรัตน์. (2552).*แนวโน้มอุตสาหกรรมอาหารพร้อมปรุง-พร้อมทาน ในตลาดโลกกับอนาคตที่สดใส. ฝ่ายวิจัยและบริการข้อมูลอุตสาหกรรมอาหาร.อุตสาหกรรมสาร.กรมส่งเสริมอุตสาหกรรม. ปีที่ 52 ฉบับ.ค. - ก.พ. 52.*

- ใช้ฟอนต์ TH SarabunPSK ขนาด 16 points
- จัดชิดขอบซ้าย ไม่ต้องมีตัวเลขกำกับ แต่ให้เรียงตามลำดับชื่อผู้แต่งตามตัวอักษร เริ่มด้วยภาษาไทยตามด้วยภาษาอังกฤษ ในกรณีที่มีรายละเอียดเอกสารอ้างอิง ยาวเกิน 1 บรรทัด ให้กำหนด Hanging ขนาด 1.25 ซม. เพื่อให้บรรทัดต่อมาทำการเว้นระยะขอบขนาด 1 Tab
- วิธีกำหนด Hanging โดยการตั้งค่าที่ Paragraph Setting > Indentation > Left 0 cm, Right 0 cm > Special Hanging > by 1.25 cm
- เอกสารอ้างอิงทุกฉบับ จะต้องมีการอ้างอิงหรือกล่าวถึงในบทความ โดยการอ้างอิงนั้นใช้ระบบ นาม-ปี ตามแบบAPA (American Psychological Association)
- การอ้างอิงนั้น จะต้องตรงกันทั้งในเนื้อหาและท้ายบทความ หมายถึง หากมีในเนื้อหา ท้ายบทความต้องมีเช่นกัน (ถ้าอ้างอิงไม่ตรงกันให้ตัดทิ้งไป)

การอ้างอิงเอกสาร

1) การอ้างอิงในเนื้อหา เพื่อบอกแหล่งที่มาของข้อความนั้น ให้ใช้วิธีการอ้างอิงแบบนาม-ปี โดยระบุชื่อผู้เขียน ปีพิมพ์ และ/หรือเลขหน้าของเอกสาร ไว้ข้างหน้าหรือข้างหลังของข้อความที่ต้องการอ้างอิง เช่น สลิลาทิพย์ ทิพย์ไกรสร (2561: 295) หรือ (Newman & Cullen, 2007: 18-19) หรือ (ศิริวรรณ เสรีรัตน์ และคณะ, 2546: 217-219) หรือ (Kraikunasai et al., 2017: 172)

2) การอ้างอิงท้ายบทความ ให้รวบรวมเอกสารที่ใช้อ้างอิงไว้ท้ายบทความ เรียงตามลำดับอักษรชื่อผู้เขียน โดยใช้รูปแบบการเขียนอ้างอิงตามระบบ APA ดังนี้

วารสารและนิตยสาร

รูปแบบ: ชื่อผู้แต่ง. (ปีที่พิมพ์). ชื่อเรื่อง. *ชื่อวารสาร*, ปีที่(ฉบับที่), หน้าแรก-หน้าสุดท้าย.

ตัวอย่าง:

กิตติกร บุญส่ง และหทัยกานต์ กุลวชิรารวรรณ. (2561). การพัฒนาหลักสูตรฝึกอบรมที่มีผลต่อประสิทธิภาพของพนักงานปฏิบัติการระดับ 4 กลุ่มวิชาชีพหลัก 125 กลุ่มวิชาชีพสนับสนุนในการขับเคลื่อนองค์กรการรัฐวิสาหกิจแห่งหนึ่งสู่การเป็นองค์กรสมรรถนะสูง (*HPO*). *วารสารปัญญาภิวัฒน์*, 10(3), 125-137.

Rabbani, M., Aghabegloo, M. & Farrokhi-Asl, H. (2016). Solving a bi-objective mathematical programming model for bloodmobiles location routing problem. *International Journal of Industrial Engineering Computations*, 8(1), 19-32.

หนังสือ

รูปแบบ: ชื่อผู้แต่ง. (ปีที่พิมพ์). *ชื่อหนังสือ*. เมืองที่พิมพ์: สำนักพิมพ์.

ตัวอย่าง:

วิจารณ์ พานิช. (2551). *การจัดการความรู้ ฉบับนักปฏิบัติ*. พิมพ์ครั้งที่ 4. กรุงเทพฯ: สถาบันส่งเสริมการจัดการความรู้เพื่อสังคม.

Yamane, T. (1967). *Statistics: An introductory analysis* (2nd ed.). New York: Harper and Row.

บทความ/เอกสารที่นำเสนอในการประชุมวิชาการ

รูปแบบ: ชื่อผู้เขียน. (ปีที่พิมพ์). ชื่อเรื่องบทความ/เอกสาร. ใน ชื่อบรรณาธิการ (บรรณาธิการ). *ชื่อหัวข้อหรือเรื่องการประชุม*. ชื่อการประชุม. (หน้า -). สถานที่พิมพ์: สำนักพิมพ์.

ตัวอย่าง:

ชนวัฒน์ เอกศรานวัฒน์ และปาลิตา ศรีศรกำแพง. (2561). การบริการสำหรับผู้พิการทางด้านร่างกายหรือการเคลื่อนไหวในร้านสะดวกซื้อในเขตพื้นที่กรุงเทพมหานคร. *Challenges and Opportunities of ASEAN: Innovative, Integrative and Inclusive Development*. PIM 8th National and 1st International Conference. (น. C5). นนทบุรี: สถาบันการจัดการปัญญาภิวัฒน์.

Nasution, H. N. & Mavondo, F. T. (2005). The impact of service quality on customer value in the hotel industry. ANZMAC Conference 2005, 5-7 December 2005. Fremantle, Western Australia: ANZMAC.

บทความจากหนังสือพิมพ์

รูปแบบ: ชื่อผู้แต่ง. (ปีที่พิมพ์, เดือน วันที่). ชื่อเรื่อง. ชื่อหนังสือพิมพ์, หน้าที่น่ามาอ้างอิง.

ตัวอย่าง:

สายใจ ดวงมาลี. (2548, มิถุนายน 7). มาลาเรียสาม 3 จว. ใต้ตอนบน สธ.เร่งคุมเข้มกันเชื้อแพร่หนัก.
คม-ชัด-ลึก, 25.

Sriwattanachai, R. (2014, October 24). The Prefabricated Generation of Seasoning Sauce Market. *Posttoday Newspaper*, p. B3-B4.

วิทยานิพนธ์

รูปแบบ: ชื่อผู้แต่ง. (ปีที่พิมพ์). ชื่อวิทยานิพนธ์. ชื่อปริญญา, สถาบันการศึกษา.

ตัวอย่าง:

พันทิพา สังข์เจริญ. (2528). วิเคราะห์ทรัพยากรท่องเที่ยวในวโรกาสวันเฉลิมพระชนม-พรรษา 5 ธันวาคม.
ปริญญาโทศึกษามหาบัณฑิต, มหาวิทยาลัยศรีนครินทรวิโรฒ.

Koufteros, X. A. (1995). *Time-Based Manufacturing: Developing a Nomological Network of Constructs and Instrument Development*. Doctoral Dissertation, University of Toledo, Toledo, OH.

สื่ออิเล็กทรอนิกส์

รูปแบบ: ชื่อผู้เขียน. (ปีที่เผยแพร่ทางอินเทอร์เน็ต). ชื่อเรื่อง. สืบค้นเมื่อ....., จาก URL Address

ตัวอย่าง:

ประพนธ์ ผาสุขยืด. (2551). การจัดการความรู้...สู่อนาคตที่ใฝ่ฝัน. สืบค้นเมื่อ 27 มีนาคม 2552, จาก
http://www.si.mahidol.ac.th/km/admin/add_information/document_files/95_1.pdf

Shannon, C. E. & Weaver, W. (2010). *Communication Theory: Model of Communication*. Retrieved December 2, 2016, from

<http://communicationtheory.org/shannon-and-weaver-model-of-communication/>

การสัมภาษณ์

รูปแบบ: ชื่อผู้ให้สัมภาษณ์. (วัน เดือน ปีที่สัมภาษณ์). สัมภาษณ์. ตำแหน่ง. หน่วยงานที่สังกัดหรือที่อยู่.

ตัวอย่าง

สมโรตม์ โกมลวนิช. (2558, 16, กุมภาพันธ์). สัมภาษณ์. ผู้ช่วยอธิการบดีฝ่ายวิชาการ สถาบันการจัดการ
ปัญญาภิวัฒน์.

Saiwanich, S. (2017, January 31). *Interview*. Vice Governor. Tak province.